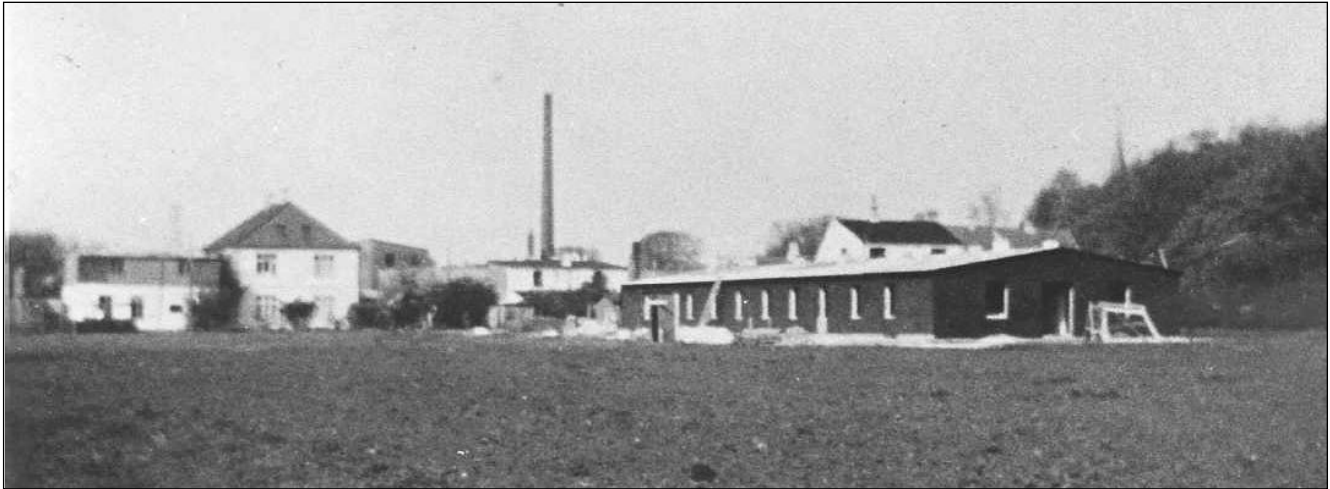


## KAI LIPPMANNS ALLÉ

Grosserer og instrumentmager Kai Lippmann fra Kastrup fik i marts 1944 beslaglagt en del af det jordstykke, han havde købt syd for *Wieders Væverier* op mod den gamle

kommunegrænse. Ikke det bedste jord, fordi man netop i det område 30 år før, havde hentet græstørv til det nyopførte Dragør Fort.



*Stautz Allé forår 1944: Tysk barak nr. 308 under opførelse ved Stautz' gård. Den 537 m<sup>2</sup> store stenbarak blev i en periode anvendt som syge- og karantænebygning. Sidebygningen til nuværende Kai Lippmanns Allé 15 til venstre på foto havde i mange år været anvendt som vaskeri. Under krigen var der fabrikation af dele til kakkelovne, aluminium kaffekander m.m.*



*Kai Lippmanns Allé: Vejen anlagt kort tid efter Kai Lippmanns død i 1951. Grosserer Kai Lippmann var meget aktiv i bestyrelsen for Amagermuseet. Da museet i 1922 flyttede til Hovedgaden i Store Magleby, blev Kai Lippmann udnævnt til æresmedlem. Wieders væverier er nu ændret til Wiedergården. Kedelhuset er bevaret. Fundamentet til skorstenen eksisterer. Kig på den lille fine inskription på fundamentet ved næste besøg i Wiedergården! (Foto: Annette Bogø).*

Den tyske værnemagt opførte 14 bygninger syd for Kirkevej mellem Jægervej og Engvej. Bygningerne, der af hensyn til luftangreb lå spredt i området, blev i begyndelsen benyttet af soldater på orlov. Efter befrielsen indgik de tyske bygninger i en større flygtningelejr, der bestod af næsten 100 barakker. Arbejdet fortsatte på *Wieders Væverier* selv om, der lå en tysk lejr tæt på; men helt undgik man dog ikke at mærke værnemagts tilstedeværelse. På væveriet blev den gamle smedje og udlageret beslaglagt. I den gamle smedje blev der opsat vaskemaskiner.

2 soldater, fra et af de danske vagtkorps tyskerne havde oprettet, holdt kontant vagt ved bygningerne. Soldaterne forsøgte lige efter befrielsen at løbe med beholdninger fra lagrene; men få velvalgte ord fra omkringboende bevirkede, at de smed det indsamlede samt deres våben og forsvandt.

Kai Lippmann havde været personlig ven med Sophus Falck, og Lippmann havde været med, da Falcks Redningskorps blev stiftet; men måske mere om dette en anden gang.

Grosserer Lippmann var i øvrigt godt kendt på gårdene på Sydamerger. Han havde i tyverne cyklet rundt og

prøvet at overtale gårdejerne til at aflevere genstande til Amagermuseet, eller i det mindste testamentere tingene. Han var en aktiv og foretagsom personlighed; men landbrug havde han ikke meget begreb om.

Da han i begyndelsen af krigen købte det omtalte stykke jord var det ikke for at anvende det til landbrug eller udstykning. Kai Lippmann havde i en artikel læst, at man kunne udvinde latex af rumænske mælkebøtter, og han forudså, at gummi snart ville blive en mangelvare i Danmark på grund af krigen.

Det lykkedes ham at få hjemtaget rumænske mælkebøtter, og snart så de omkringboende til deres store forundring, at der blev såede mælkebøtter i hele området.

Klager væltede ind over Kai Lippmann, og hele forsøget blev da også en fiasko, idet gummifabrikken i Køge kun kunne udvinde ca. 200 gram latex.

Hvis beboerne på Kai Lippmanns Allé i dag ikke kan få udryddet deres mælkebøtter, kan dette måske skyldes, at det drejer sig om en særlig hårdfør, importeret Sydeuropæisk type.

Artikel i Dragør Nyt den 2. juni 1992